



中國工商銀行(亞洲)

ICBC (Asia)

2005 中 期 報 告



中國工商銀行(亞洲)有限公司
香港中環花園道3號
中國工商銀行大廈33樓
電話:(852) 2588 1188
傳真:(852) 2805 1166
網址:<http://www.icbcasia.com>



目錄

	頁
管理層之討論及分析	2
簡明綜合損益表	13
簡明綜合資產負債表	14
簡明綜合現金流量表	15
簡明綜合權益變動表	16
簡明中期賬目附註	17
附加財務資料	37



管理層之討論及分析

中國工商銀行(亞洲)有限公司(「本銀行」或「中國工商銀行(亞洲)」)董事欣然提呈本銀行及其附屬公司(「本集團」)截至二零零五年六月三十日止六個月之中期報告及簡明賬目。本集團截至二零零五年六月三十日止六個月之綜合損益表、綜合現金流量表及綜合權益變動表,以及本集團於二零零五年六月三十日之綜合資產負債表,均為未經審核之簡明報表,並連同簡明中期賬目附註載列於本報告第十三至三十六頁。

中期賬目

中國工商銀行(亞洲)董事欣然宣佈,本集團截至二零零五年六月三十日止六個月的未經審核綜合股東應佔溢利為四億七千六百萬港元,較去年同期增長百分之三十三(二零零四年上半年度:三億五千八百萬港元)。截至二零零五年六月三十日止六個月的每股基本盈利為四十五港仙(二零零四年上半年度:四十二港仙)。平均普通股股本回報率上升至百分之十一點四(二零零四年上半年度:百分之十一點一)。

中期股息

董事欣然宣佈向每股普通股派發截至二零零五年六月三十日止六個月之中期股息每股十八港仙(二零零四年上半年度:十四港仙)。中期股息將於二零零五年九月十六日(星期五)或前後以現金派發予於二零零五年九月二日(星期五)營業時間結束時名列於本銀行股東名冊上之股東。

暫停辦理股份過戶登記手續

本銀行將於二零零五年九月五日(星期一)至二零零五年九月九日(星期五)(包括首尾兩日)期間暫停辦理股份過戶登記手續。為符合資格享有上述中期股息分派,所有過戶文件連同有關股票須於二零零五年九月二日(星期五)下午四時正前送抵本銀行之股份過戶登記處登捷時有限公司,地址為香港灣仔告士打道五十六號東亞銀行港灣中心地下辦理登記手續。

財務回顧

截至二零零五年上半年度,本集團取得卓越的業績,股東應佔溢利達四億七千六百萬港元,與去年同期的三億五千八百萬港元相比,增長百分之三十三。

截至二零零五年上半年度,綜合淨利息收入由二零零四年上半年度的五億五千八百萬港元輕微增長百分之二至五億七千萬港元。

其他營業收入強勁增長百分之一百七十八至三億八千六百萬港元(二零零四年上半年度:一億三千九百萬港元),主要來自強勁的新增貸款業務的費用和佣金收入及外匯交易收入以及反映併購華比銀行半年的影響。

截至二零零五年上半年度,營業支出增長百分之八十七至四億二千九百萬港元(二零零四年上半年度:二億二千九百萬港元),成本對收入比率從去年同期的百分之三十二點八上升至百分之四十四點九,主要歸因於併入華比銀行業務,物業支出及電腦系統提升費用。

二零零五年上半年因應貸款增長,並按《香港會計準則》第39號的規定而使用新的借貸減值評估方法,本集團的貸款減值準備(即以往所指的「呆壞賬撥備」)新增九百萬港元。



截至二零零五年六月底，應佔聯營公司的淨溢利為三十萬港元（二零零四年上半年度：三千四百萬港元淨虧損）。

資產負債表

於二零零五年六月三十日，本集團的總資產額達一千零七十八億一千九百萬港元，較二零零四年十二月三十一日及二零零四年六月三十日分別增長百分之九及百分之十二。

本集團的貸款業務已由主要的銀團貸款轉為多樣化的貸款業務，其中包括高收益的中小企貸款、貿易融資和租購貸款。於二零零五年六月三十日總貸款額達七百零一億四千五百萬港元（二零零四年十二月三十一日：六百二十七億四千萬港元），增長率為百分之十二。

由於利息持續上升，於二零零五年六月三十日，本集團減持存款證投資至五十八億一千五百萬港元（二零零四年十二月三十一日：六十五億六千五百萬港元），減少百分之十一。因應《香港會計準則》第39號而作證券分類更改：持至到期之證券總額減少百分之七十至二十二億六千九百萬港元（二零零四年十二月三十一日：七十六億六千三百萬港元），備供銷售證券及非持作買賣用途之證券增加三倍至六十二億六千二百萬港元（二零零四年十二月三十一日：十五億三千六百萬港元），新增設通過損益以反映公平價值的證券，於二零零五年六月三十日總額為十一億二千五百萬港元。

於二零零五年六月三十日，總客戶存款加所發行存款證共達六百六十七億三千七百萬港元，佔總負債百分之七十一，與二零零四年十二月三十一日的六百三十四億零四百萬港元相比，增長為百分之五。

資本充足比率及流動資金比率

本集團的資本充足比率，由二零零四年十二月三十一日的百分之十七點四下降至二零零五年六月三十日的百分之十五點八。流動資金比率在本期間內維持充裕水平，平均流動資金比率為百分之三十五點一（二零零四年上半年度平均比率：百分之四十點四）。

減值／不履約貸款

於二零零四年十二月三十一日，本集團之不履約貸款比率為百分之一點三，計入華比銀行後，本集團於二零零五年六月三十日之減值貸款比率下降至百分之零點七。於二零零五年六月三十日，中國工商銀行（亞洲）及華比銀行之減值貸款比率（即以往所指的「不履約貸款比率」）分別為百分之零點六及百分之一點一。本集團取得此進展有賴在清收貸款上不斷努力得出的成果。

由於資產素質改善，加上本集團使用新的貸款減值評估方法，本集團的貸款減值準備（即以往所指的「呆壞賬撥備」）下降百分之三十五至五億四千六百萬港元，其中包括二億一千三百萬港元個別減值準備及三億三千三百萬港元組合減值準備。

與二零零四年十二月三十一日相比，二零零五年六月三十日的逾期貸款下降二億一千四百萬港元至二億六千五百萬港元。



收購華商銀行

於二零零四年十二月三十日，本銀行就收購華商銀行之全部股本權益，與本銀行之最終控股公司中國工商銀行及中信嘉華銀行有限公司訂立收購協議。收購代價相等於華商銀行於完成日期之經審核資產淨值（參照完成賬目釐定）之1.1倍。由於中國工商銀行實益持有華商銀行之全部股權，中信嘉華銀行有限公司不會就此項交易收取代價。收購已於二零零五年八月十二日完成，華商銀行已成為本銀行之全資附屬公司。本銀行已根據收購協議於完成日期向中國工商銀行配發及發行了66,698,102股本銀行普通股股份作為代價股份，而富通銀行亦已根據本銀行與Generale Belgian Holding B.V.及富通銀行於二零零三年十二月三十一日就收購華比銀行全部股本權益而訂立之買賣協議，行使反攤薄權以認購6,596,330股本銀行普通股股份。據此，中國工商銀行現時於本銀行持有之股本權益已由57.53%增至59.72%，而富通銀行之持股量則維持於9%水平。

華商銀行原為一家於中國註冊成立之中外股份合資銀行，主要於中國深圳從事非人民幣銀行業務。中國之銀行業將隨著中國經濟持續增長而進一步拓展，中國之銀行業商機無限。由於眾多外資銀行通過收購於中國內資銀行之少數股權進軍中國銀行業，收購華商銀行為本銀行提供機會，即時從華商銀行之業務營運平台及網絡得益。

業務回顧

二零零五年上半年期間，主要受美國及中國經濟持續增長的帶動，香港的失業率亦進一步下降至二零零五年五月底的百分之五點八，均有助香港經濟進一步復甦，香港之零售業務氣氛更明顯好轉，本地物業市場強勁的表現、消費者的消費意慾增強及對香港經濟持續改善的信心令消費增長下，香港經濟因而受惠。無論如何，銀行業的競爭仍然激烈。儘管在競爭激烈及富挑戰性的經營環境下，本集團於二零零五年六月三十日仍能取得顯著的業績增長。

在二零零五年上半年期間，本銀行零售銀行業務穩步發展，貸款和存款亦相應增長。

香港樓市於第一季交投暢旺，期間本銀行與多間主要地產發展商達成合作協議為其新樓盤提供特惠按揭計劃。截至六月底止，本銀行於香港樓宇按揭業務方面之新做按揭額合共約為十六億八千萬港元，比二零零四年同期上升接近百分之二十八。

在國內樓房按揭業務方面，本銀行與上海和北京主要地產發展商簽署了合作協議，為客戶包括外籍人士提供港元／美元按揭貸款。截至六月底止，本銀行於國內樓房按揭業務方面之新做按揭額約為一億七千萬港元。

上半年度租購租賃業務錄得鼓舞的增長。截至二零零五年六月底為止，本銀行在的士／小巴貸款市場佔有率約為百分之十四，維持名列市場首五位。



在存款及投資理財業務方面，本銀行繼續拓展財富管理業務及擴大投資產品的選擇類別。合共發行四批存款證給予客戶認購。同時，本集團與多間國際金融機構合作，提供十二項與股票價格或公司信貸掛鈎的結構性票據。本集團更在第一季多聯繫一家享譽國際的基金公司。截至六月底止，可供客戶認購的基金超過一百九十六隻，並由多達七家基金公司分別管理。為配合財富管理服務的發展，於第二季推出新存款及投資基金推廣計劃，及把高收益貨幣掛鈎存款之最低存款金額下調，以擴大和普及本銀行的投資產品零售化，既迎合不同客戶的需要，亦可令更多客戶參與和受惠。本銀行的優化分行網絡計劃仍會繼續，目標使分行網絡覆蓋更全面和合理。

上半年推出的新保險產品包括「八年好合儲蓄計劃」、「彩虹歲月終身儲蓄保險計劃」及「無憂歲月終身儲蓄保險計劃」，為客戶提供各具特色的人壽保障及儲蓄計劃。此外，本銀行亦推出「平安卡」意外急救醫療保險，客戶憑保險卡可於內地認可的網絡醫院，即時獲得全面醫療服務。

在上市業務方面，本集團在上半年成功擔任多間主要中國企業首次來港上市的收款行，包括「上海電氣」、「中國神華國際」和「交通銀行」，進一步證明本集團擔任上市收款行的能力和將來擴展此業務的潛質。

展望未來，本銀行估計下半年樓宇按揭業務仍會受利率上升所影響而增長放緩，但樓宇按揭業務收益率正受惠於優惠利率及新造按揭利率的上調而逐步回升，有助紓緩本銀行近期面對的息差下降壓力。國內樓房按揭業務會持續平穩發展，並會繼續向上海及北京市場開發，爭取高端客戶。

收購華比銀行後的合併工作預計將於今年第四季完成，屆時本集團的分行網絡將由現時二十間大幅增至四十二間。此外，透過提升電腦系統平台、引進新客戶關係管理系統的安排，本集團將以中國工商銀行(亞洲)的統一品牌，致力為不同客戶群提供更全面、方便和優質的銀行服務和產品。

企業及投資銀行繼續致力提升產品和服務能力，以及拓展本地和國際的客戶基礎。本集團會繼續擴展資本市場業務。

商業銀行業務在上半年度按預期持續發展。再者，香港地產市場再度活躍都令中小企貸款需求增加。有關國內宏觀調控，相信對本地中小企不會構成明顯影響。

財資部憑著良好的投資策略，雖然利率環境極具挑戰性，但在今年上半年仍取得良好的成績。財資部在各業務上都表現卓越，包括財資交易、投資和費用收入活動。

財資部採取了較為保守的投資策略，將大部份的資金投放於浮息債券／票據，以避免息率向上對定息債券的影響。超過百分之九十四的持有債券投資的信貸評級為認可投資級別。此外，今年在信貸風險溢價持續大幅收窄下，亦對財資部的盈利表現有一定的幫助。



財資部積極加強與各營業部門之合作，向獨立投資者和金融機構提供新的回報增值和保本產品，此類產品大多與人民幣掛鈎。本銀行亦向零售客戶提供結構性存款證，獲得滿意的結果。為了獲得穩定的資金來源，本銀行發行了新一批中短期的存款證。

金融機構部繼續強化其作為兩岸三地金融活動的橋樑作用。在上半年度，通過優質的客戶服務及具有競爭力的價格，積極爭取與本地金融機構合作擴展業務。

展望二零零五年下半年，預期美國利率持續上升，營商環境仍然充滿挑戰，銀行業競爭依然激烈。無論如何，本集團將會繼續優化運作及提供更多結構性投資和財富管理產品予中港兩地的零售及企業客戶，從而有效控制成本和擴大費用收入。預期在本年十月成功合併華比銀行後，可提供一個強大的運作平台，有利本集團提供創新產品和與別不同的服務，本集團期望取得更超凡卓越的增長。

董事及最高行政人員持有股份、相關股份及債券之權益及淡倉

於二零零五年六月三十日，根據本銀行按證券及期貨條例（「證券及期貨條例」）第352條存置之登記冊所示，或本銀行及香港聯合交易所有限公司根據《上市公司董事進行證券交易的標準守則》所得悉，本銀行之董事及最高行政人員所擁有本銀行及其任何相聯法團（定義見證券及期貨條例第XV部）（「相聯法團」）之股份、相關股份及債券中之權益如下：—

本銀行每股面值2港元之普通股

董事名稱	個人權益	持有之 股份總數	佔已發行 股份總數 百分比
姜建清博士	14,000	14,000	0.001%
朱琦先生	50,000	50,000	0.005%
張懿先生	2,000	2,000	0.0002%
徐耀華先生	100,000	100,000	0.01%
袁金浩先生	50,000	50,000	0.005%

上述全部權益皆為好倉。根據本銀行按證券及期貨條例第352條而存置之登記冊所示，於二零零五年六月三十日，並無淡倉記錄。

除上文所披露者外，於二零零五年六月三十日，本銀行之董事或最高行政人員或彼等之配偶或18歲以下之子女於截至二零零五年六月三十日止期間概無獲授或行使可認購本銀行或其任何相聯法團之任何股份或債券之權利。



主要股東及其他人士持有股份及相關股份之權益及淡倉

就各董事所知，於二零零五年六月三十日，根據證券及期貨條例第336條而存置之登記冊所示，下列人士（本銀行之董事或最高行政人員以外）擁有本銀行之股份或相關股份之權益：—

本銀行每股面值2港元之普通股

股東名稱	持有之 股份總數	佔已發行 股份總數 百分比
中國工商銀行	602,888,957	57.53%
Fortis Bank SA/NV	94,317,000	9%
Fortis N.V.*	94,317,000	9%
Fortis SA/NV*	94,317,000	9%
Fortis Brussels SA/NV*	94,317,000	9%

* Fortis Bank SA/NV 為本銀行94,317,000股普通股的合法擁有人。由於Fortis N.V.及Fortis SA/NA 各自有權於Fortis Brussels SA/NV 的股東大會上行使或控制行使三分之一或以上的投票權，而Fortis Brussels SA/NV 有權於Fortis Bank SA/NV 的股東大會上行使或控制行使三分之一或以上的投票權，故Fortis N.V.、Fortis SA/NV 及Fortis Brussels SA/NV 持有該等股份之權益。

上述全部權益皆為好倉。根據本銀行按證券及期貨條例第336條而存置之登記冊所示，於二零零五年六月三十日，並無淡倉記錄。

除上文所披露者外，於二零零五年六月三十日，概無任何人士（本銀行之董事或最高行政人員以外）曾知會本銀行，擁有根據證券及期貨條例第XV部之條文須向本銀行披露或記載於本銀行按證券及期貨條例第336條存置之登記冊內之本銀行股份或相關股份之權益或淡倉。

風險管理

本集團已制定一系列政策及程序以鑑別、計算、管控及監察風險因素（包括信貸、流動資金、市場、利率、營運、法律及規管風險）。管理層及相關功能委員會定期審覽該等政策及程序，而本集團之內部稽核部亦會進行定期審查，以確保能妥善符合該等政策及程序。



(甲) 信貸風險管理

信貸風險乃指本集團之借款人或交易方未能或不願意履行其還款責任之風險。本集團已制定多項標準、政策及程序，並設立指定職能部門管控及監察該等風險。

本集團深明健全的信貸風險管理，為取得業務增長及提高本集團資源效益之重要因素。管理層已制定信貸手冊及其他政策文件，訂下各項信貸政策，建立所需之信貸風險管理程序，以鑑別、計算、監察及管控各類貸款業務運作的風險。此程序確保本集團對信貸承諾持審慎態度，及早察覺及解決其潛在問題，使業務損失降至最低。

本集團高層次之信貸政策方針，由相關職能委員會及董事會（就重要事宜而言），以權衡不斷變化的市場情況、規管發展，再配合本集團日常審慎的貸款常規以及最新業務發展策略等因素，加以制定、檢討及定期修訂。此外，彼等亦會檢討信貸審批效率及授出信貸審批權力。

信貸手冊亦載有信貸審批矩陣審批信貸建議。為確保執行專業之信貸審批權力，每名信貸審批員均由相關職能委員會挑選，其權限則按照個別信貸主任之負責範圍、風險及經驗而釐定。為求客觀公正，本集團採用「雙重審批」制度，任何信貸建議均須最少兩名信貸審批員聯名批准，或得到相關職能委員會批准。

信貸風險管理部乃本銀行授權執行信貸政策之中央部門，而華比銀行之信貸政策則由信貸部執行。信貸風險管理部及信貸部各自提供獨立信貸評估，審批後信貸管理及其他信貸監控，務求信貸過程符合管理層制定之信貸政策及指引。除獨立信貸評估及矩陣審批過程外，亦就特定貸款組合或營運單位進行定期信貸審核。為了維持獨立性，本銀行之信貸風險管理部直接向風險管理部匯報，而風險管理部則向獨立於業務之副總經理匯報。華比銀行之信貸部向其風險管理委員會匯報。

管理層竭盡所能，致力監控貸款組合之質素及行為。本集團於二零零零年第四季度首次引入內部信貸風險評級制度，以監察本集團之貸款組合質素。本集團之評級制度超出香港金融管理局標準5級制度之要求，並採納15級分層制度，透過衡量借款人之財政狀況、管理素質、擁有權、行業風險及其他特性而分層。經過多年經驗累積，內部數據得以持續增加，預期本集團將可更進一步利用內部信貸風險評級制度之統計數據，捕捉並剖析信貸風險流向及計算拖欠還款之機會率及其他信貸風險管理要求。



(乙) 流動資金風險管理

流動資金風險乃指本集團於財務責任到期時未能履行之風險。因此，流動資金風險管理可確保本集團具備充足之流動現金，務求於遵守一切監管規定的同時以具成本效益之方法應付一般及突發情況下之任何財務責任。為管理流動資金風險，本集團已制定資產及流動資金管理政策，並經由相關職能委員會審閱，而重要事宜則由董事會批核。本集團每日均緊密管理及預測流動資金流向，務求讓財資部及相關職能委員會按照市況波動迅速行動，並且及時實行應變計劃。本集團繼續發掘及拓展多項融資渠道，以充分把握業務擴充機會。本集團作為中國工商銀行集團之成員擁有更多空間及能力管理流動資金。於二零零五年六月三十日，本集團已發行合共約八十三億港元以供換取長遠融資的存款證。

二零零五年上半年度之流動資金狀況依然穩健，平均流動資金比率為百分之三十五點一（二零零四年上半年度平均比率：百分之四十點四），遠高於法定要求之百分之二十五。

(丙) 資本管理

本集團藉管理其資本，有效地執行其策略性業務計劃，及支持本集團之增長及投資。本集團於二零零五年六月三十日之資本基礎水平及資本比率保持穩健，資本充足比率遠高於法定之要求。於二零零五年六月三十日，本集團之經調整一級及總資本充足比率分別為百分之九點二及百分之十五點八。

(丁) 市場風險管理

市場風險是指資產、負債及資產負債表外持倉額之市場利率及價格出現變動而導致之盈虧風險。一般而言，本集團之市場風險與其外匯、債券及衍生工具之持倉額相關。大部分在資產負債表外之衍生工具持倉額源自執行客戶指令及用作對沖之持倉額。

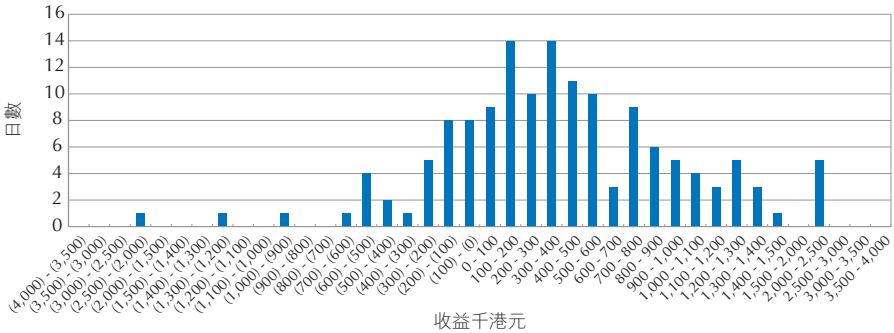
各類交易之市場風險乃按照管理層及資產及負債管理委員會（「資產及負債委員會」）制定之風險限額及指引進行管理，而重要事宜則由董事會審批。有關風險按照倉盤、止蝕、風險價值、敏感程度、對沖值、伽瑪系數等限額之基準衡量及監察。每日之風險監管由獨立之中怡風險管理部進行，確保所有交易活動均於許可的限額內進行。本集團之市場風險由資產及負債委員會及風險管理委員會審核，所有超出限額之例外情況將會向資產及負債委員會匯報。在極端情況下更會定期進行壓力測試以估計可能造成之損失。本集團之內部稽核部亦會就交易活動作出定期審查及測試，以確保符合所有內部指引。此外，多項可靠的財資系統已獲採用，以進一步加強監管及監管各個職能。

於截至二零零五年六月三十日止期間，本集團源自市場風險相關業務之每日平均收益為四十萬五千零六十九港元（二零零四年上半年：五萬五千九百十二港元），而每日收益之標準偏差為六十四萬六千四百八十八港元（二零零四年上半年：二十四萬九千四百九十九港元）。

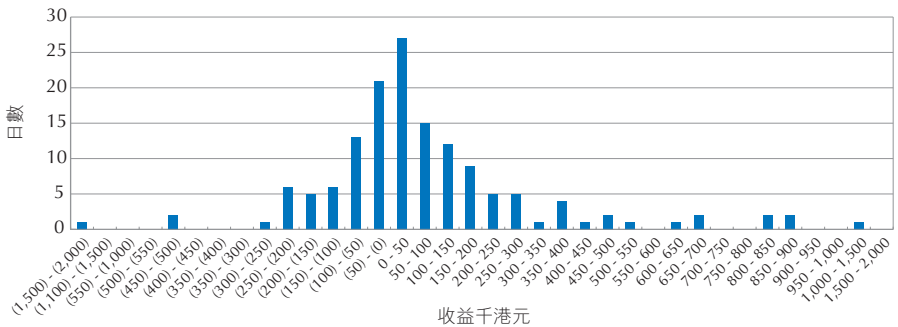


下列統計圖表列示本集團源自市場風險活動之每日收益於二零零五年及二零零四年截至六月三十日止六個月之分佈情況。

截至二零零五年六月三十日止六個月期間



截至二零零四年六月三十日止六個月期間



(戊) 利率及外匯風險管理

利率風險乃指由於市場利率變動而對本集團財政狀況造成不利影響之風險。利率風險主要源自到期日與計息資產及負債重訂利率時之時差及收益率曲線差別。利率風險亦根據管理層及資產及負債委員會審批之風險限額及指引進行管理。

本集團透過資產負債表內及資產負債表外之利率對沖工具管理其利率風險。對沖活動之有效性根據香港會計準則第39號之規定定期進行評估。風險管理策略由資產及負債委員會根據市場狀況持續審閱。

外匯風險乃指由於匯率變動而導致對本集團之財政狀況有不利影響之外匯淨倉風險。由於外匯持倉額的限額各有不同，故本集團所承受之外匯風險非常有限。外匯持倉額由財資部按資產及負債委員會審批之既定限額進行管理。

用以購買港元資產之外匯資金一般會採用掉期或遠期貨幣兌換合約對沖外匯風險。



(己) 營運風險管理

營運風險管理指源自人為失誤、欺詐行為、未經授權活動、系統故障及天災等因素而造成突如其來經濟損失之風險。每家商業機構均存在營運風險，分佈於各個不同層面。透過實施全面之內部監控制度、投購充足保險及設置境外電腦後備設施，及周詳應變計劃與定期測試，可減低該等風險。此外，本集團的內部稽核部亦能有效偵察營運程序之任何違規情況，並可獨立而客觀地找出各營運層面不足之處。

(庚) 法律及規管風險管理

法律及規管風險乃不能執行合約及違反或不符法規所產生的預期風險。去年，本集團已採取重要步驟，進一步改善監控有關法律及規管風險。

法律及合規部於二零零一年十一月成立，負責處理一切有關本集團之法律及規管事宜。透過訂定「合規政策」及刊發「合規月報」，並提供定期合規培訓，以協助本銀行之全體員工掌握有關法律及規管之最新發展。法律及合規部亦執行合規審查，就新產品及公司事務提供意見，以確保各方面概無違規情況，並審閱本集團擬與第三方訂立之合約，以盡量減低潛在之法律風險。

此外，一隊合資格人員及法律人員已獲委任至華比銀行總部，負責處理涉及本集團於比利時之相關法律及規管事宜。作為比利時發言人及負責與比利時當局及監督組織聯繫的人員，該隊合資格人員將確保完全遵守比利時有關當局及監督組織之監管規定，並且按時向比利時有關當局作出定期匯報。法律人員將協助本集團處理任何與比利時相關之事宜，確保能盡量減低潛在之法律風險。

遵守「本地註冊認可機構披露中期財務資料」指引

本銀行已全面遵守香港金融管理局頒佈之監管政策手冊「本地註冊認可機構披露中期財務資料」所載之披露規定。

企業管治

本銀行已完全遵守香港金融管理局於二零零一年九月二十一日頒佈之監管政策手冊「本地註冊認可機構的企業管治」所載之規定。本銀行之重要職能委員會如下：

- 管理委員會
- 審核委員會
- 風險管理委員會
- 信貸委員會
- 資產及負債管理委員會
- 薪酬委員會
- 提名委員會

截至二零零五年六月三十日止六個月期間內，本銀行已應用香港聯合交易所有限公司證券上市規則（「上市規則」）附錄十四之企業管治常規守則所載原則，並已遵守所有守則條文及（如適用）建議最佳常規。惟各非執行董事並無特定任期，但須根據本銀行之組織章程細則於股東週年大會上輪值告退及膺選連任。



董事進行證券交易之標準守則

本銀行已採納上市規則附錄十所載之董事進行證券交易之標準守則作為本銀行董事進行證券交易之標準守則。經本銀行於向所有董事作出特定查詢後，本銀行確認各董事於截至二零零五年六月三十日止期間一直遵守標準守則之規定。

審核委員會

本銀行設有審核委員會，成員包括陳愛平非執行董事及三名獨立非執行董事，即王于漸教授，SBS, JP、徐耀華先生及袁金浩先生。該委員會每季度舉行會議，以檢討外部及內部審核及本集團所採用之會計政策之完整性及成效，並就有關內部監管、風險評估及財務報告事宜（包括審閱截至二零零五年六月三十日止六個月之未經審核中期賬目）與董事進行商討。

購買、出售或贖回本銀行之上市證券

於截至二零零五年六月三十日止期間，本銀行及其附屬公司概無購買、出售或贖回本銀行之任何上市證券。

中期財務資料

本銀行之審核委員會已審閱本銀行截至二零零五年六月三十日止六個月之業績。本中期報告所載之財務資料未經審核，並不構成法定會計賬項。

承董事會命
中國工商銀行(亞洲)有限公司
主席
姜建清博士

香港，二零零五年八月十六日

於本中期報告刊發日期，本銀行之董事會成員包括執行董事朱琦先生、黃遠輝先生及張懿先生，非執行董事姜建清博士、王麗麗女士、陳愛平先生及Damis Jacobus Ziengs先生，以及獨立非執行董事王于漸教授，SBS, JP、徐耀華先生及袁金浩先生。



簡明綜合損益表
截至二零零五年六月三十日止六個月
(未經審核)

	附註	截至六個月止		變動 百分比
		二零零五年 六月三十日 千港元	二零零四年 六月三十日 千港元	
利息收入		1,623,932	937,258	
利息支出		(1,053,815)	(379,189)	
淨利息收入		570,117	558,069	2%
其他營業收入	(5)	386,228	139,150	178%
營業收入		956,345	697,219	37%
營業支出	(6)	(428,926)	(228,875)	87%
商譽攤銷		-	(22,417)	
未扣除減值準備／準備前營業溢利		527,419	445,927	18%
壞賬及呆賬回撥－專項	(4)	-	47,550	
壞賬及呆賬準備－一般		-	(26,795)	
減值回撥－個別	(4)	24,260	-	
減值準備－組合		(33,524)	-	
已扣除減值準備／準備後之營業溢利		518,155	466,682	11%
出售／重估固定資產(虧損)／盈利淨額		(903)	3,532	
出售及贖回持至到期證券之溢利淨額		4	5	
出售備供銷售證券之溢利淨額		59,720	-	
出售非持作買賣用途證券溢利淨額		-	434	
非持作買賣用途之證券減值虧損		-	(200)	
應佔聯營公司之溢利／(虧損)淨額		283	(33,716)	
除稅前溢利		577,259	436,737	32%
稅項	(7)	(101,708)	(79,160)	
股東應佔溢利		475,551	357,577	33%
擬派中期股息	(8)	188,634	146,715	
每股盈利				
• 基本盈利	(9)			
－ 標準基準		0.45港元	0.42港元	7%
－ 現金基準		0.45港元	0.45港元	0%
• 攤薄盈利	(9)			
－ 標準基準		0.45港元	0.37港元	22%
－ 現金基準		0.45港元	0.40港元	13%
• 擬派中期股息		0.18港元	0.14港元	29%



簡明綜合資產負債表
於二零零五年六月三十日
(未經審核)

		二零零五年 六月三十日	二零零四年 十二月三十一日	變動 百分比	二零零四年 六月三十日	變動 百分比
	附註	千港元	千港元		千港元	
資產						
現金及短期資金	(10)	17,700,898	13,845,905	28%	11,530,508	54%
一至十二個月內到期之銀行 同業及金融機構之存款	(11)	2,382,200	5,132,657	-54%	2,166,641	10%
商業票據	(12)	2,270,265	1,859,246	22%	1,697,049	34%
所持存款證	(13)	5,814,571	6,564,527	-11%	11,281,994	-48%
通過損益以反映公平價值的證券		1,124,806	-		100	1124706%
- 交易	(14)	98	-		100	
- 指定	(15)	1,124,708	-		-	
持至到期之證券	(16)	2,268,629	7,662,886	-70%	7,948,737	-71%
衍生金融工具		128,749	-		-	
備供銷售證券	(17)	6,262,174	-		-	
貸款及其他賬項	(12)	68,711,489	61,366,802	12%	58,343,830	18%
非持作買賣用途之證券		-	1,535,710		1,426,350	
遞延稅項資產淨額	(18)	24,498	27,403	-11%	36,017	-32%
於聯營公司之投資		28,615	28,332	1%	124,245	-77%
無形資產		1,005,787	998,054	1%	897,673	12%
固定資產	(19)	95,826	322,128	-70%	490,294	-80%
		107,818,507	99,343,650	9%	95,943,438	12%
股東權益及負債						
銀行同業及其他金融機構 之存款及結餘	(20)	22,231,904	17,520,277	27%	21,094,978	5%
客戶存款	(21)	58,425,848	56,058,169	4%	52,881,695	10%
- 通過損益以反映公平價值		735,540	-		-	
- 以攤銷成本		57,690,308	56,058,169		52,881,695	
已發行存款證	(22)	8,311,486	7,345,360	13%	6,826,238	22%
- 通過損益以反映公平價值		3,132,248	-		-	
- 以攤銷成本		5,179,238	7,345,360		6,826,238	
已發行債券	(23)	3,051,102	3,095,423	-1%	-	
- 通過損益以反映公平價值		3,051,102	-		-	
- 以攤銷成本		-	3,095,423		-	
現行稅項		76,178	14,553	423%	169,175	-55%
衍生金融工具		191,276	-		-	
其他賬款及準備金		1,410,721	1,420,221	-1%	1,363,364	3%
		93,698,515	85,454,003	10%	82,335,450	14%
借入資本	(24)	5,347,635	5,348,229	0%	5,360,802	0%
股本		2,095,930	2,095,930	0%	2,095,930	0%
儲備	(25)	6,676,427	6,445,488	4%	6,151,256	9%
		14,119,992	13,889,647	2%	13,607,988	4%
		107,818,507	99,343,650	9%	95,943,438	12%



簡明綜合現金流量表
截至二零零五年六月三十日止六個月
(未經審核)

	截至六個月止	
	二零零五年 六月三十日 千港元	二零零四年 六月三十日 千港元
營運活動之現金流出淨額	(1,468,893)	(6,179,763)
投資活動之現金(流出)／流入淨額	(27,675)	4,170,739
融資活動之現金(流出)／流入淨額	(401,181)	2,271,126
匯兌差額之影響	(4,071)	12,572
現金及等同現金項目之(減少)／增加 於一月一日之現金及等同現金項目	(1,901,820) 8,443,309	274,674 9,302,481
於六月三十日之現金及等同現金項目	6,541,489	9,577,155

現金及等同現金項目結餘分析：

	二零零五年 六月三十日 千港元	二零零四年 六月三十日 千港元
銀行同業及其他金融機構之現金及結餘	1,236,093	947,318
通知存款及短期通知存款	15,182,760	10,341,286
原到期日為三個月內到期之庫券	146,339	82,998
原到期日為三個月內到期之存放銀行同業及其他金融機構之存款	50,300	2,097,289
原到期日為三個月內到期之所持存款證	-	3,435,352
原到期日為三個月內到期之銀行同業及其他金融機構之存款及結餘	(10,074,003)	(7,327,088)
	6,541,489	9,577,155



簡明綜合權益變動表
截至二零零五年六月三十日止六個月
(未經審核)

	二零零五年 六月三十日 千港元	二零零四年 六月三十日 千港元
於一月一日之權益總額·如前匯報	8,541,418	5,917,305
會計政策變更之影響(附註二(丁))	220,139	-
於一月一日之權益總額·重報	8,761,557	5,917,305
銀行房產減值虧損回撥	-	29,751
備供銷售之證券公平值變動	(69,025)	-
非持作買賣用途之證券公平值變動	-	(78,475)
解除遞延稅項負債	26,930	8,611
換算海外聯營公司財務報表產生之匯兌差額	-	244
換算海外附屬公司財務報表產生之匯兌差額	(534)	(10)
未於損益表內確認之虧損淨額	(42,629)	(39,879)
股東應佔溢利	475,551	357,577
出售備供銷售之證券而實現之投資重估儲備	(97,253)	-
出售非持作買賣用途之證券而實現之投資重估儲備	-	(501)
股息	(324,869)	(247,948)
發行普通股	-	2,286,697
發行股份支出	-	(26,065)
於六月三十日之權益總額	8,772,357	8,247,186



簡明中期賬目附註

1. 會計政策及編製基準

本未經審核簡明綜合中期財務報表所採納的會計政策及編製基準，除下文附註2披露最新採納之新增及經修訂之香港財務報告準則及香港會計準則外，與本集團二零零四年度年報所採納的一致。

2. 新增及經修訂之香港財務報告準則及香港會計準則的影響

香港會計師公會已頒佈新及經修訂之香港財務報告準則、香港會計準則及其詮釋，一般適用於會計年度始於二零零五年一月一日或以後。本集團已採納在二零零五年六月三十日或之前已頒佈而又與集團業務及本中期財務報表有關的下列香港財務報告準則及香港會計準則：

- 香港會計準則第17號「租賃」
- 香港會計準則第32號「金融工具：披露及呈報」
- 香港會計準則第36號「資產減值」
- 香港會計準則第38號「無形資產」
- 香港會計準則第39號「金融工具：確認及計量」
- 香港財務報告準則第3號「業務合併」
- 香港財務報告準則第5號「待售非流動資產及已終止業務」

此等香港財務報告準則及香港會計準則規定新會計量及披露準則，採納此等香港財務報告準則及香港會計準則對集團會計政策及中期財務報表內披露的金額有主要及重大影響，現概括如下：

- (甲) 集團採納經修訂之香港會計準則第17號「租賃」，對其有關租賃土地的會計政策有所改變。以往，租賃土地及樓房是按成本減累計折舊及耗蝕虧損列賬。採納香港會計準則第17號「租賃」後，凡土地及樓房的租約，應在租賃開始時參照租賃中土地租賃權益與樓房租賃權益的相對公平值，按比例分為土地租賃與樓房租賃兩部份。預付土地租金按成本列賬並於租賃期內攤銷或當有減值時，減值會列支損益賬，而租賃樓房則按成本減累計折舊及耗蝕虧損列賬。固定資產以往包括租賃物業的土地元素，現在披露為其他資產。
- (乙) 在過往年度，正商譽按其可用期以直線法攤銷，但當有顯示可能減值時須接受減值測試。由二零零五年一月一日起，按照香港財務報告準則第3號「業務合併」及香港會計準則第36號「資產減值」，本集團毋須攤銷正商譽。連同在初始確認的年度，以及當有顯示可能減值時，此商譽須每年接受減值測試。有關正商譽之新會計政策已按照香港財務報告準則第3號「業務合併」的過渡安排並不追溯應用。因此，沒有重報比較數字，於二零零五年一月一日的累計攤銷額已與商譽成本抵減，而截至二零零五年六月三十日止六個月並無商譽攤銷在損益賬確認。
- (丙) 集團採納香港會計準則第32號「金融工具：披露及呈報」及香港會計準則第39號「金融工具：確認及計量」對其有關確認、計量、披露與呈報金融資產及負債的會計政策有所改變。此外，衍生工具需以公平價值確認和對沖活動的確認和計量都有所改變。



2. 新增及經修訂之香港財務報告準則及香港會計準則的影響 (續)

(丙) (續)

在過往年度，分類為合格、需要關注、次級、呆滯及虧損貸款的無抵押部份，將按不同百分比作出特別準備及一般準備。採納香港會計準則第32號「金融工具：披露及呈報」及香港會計準則第39號「金融工具：確認及計量」後，貸款及應收款項則以攤銷後成本計量，即資產的賬面值用原本實際利率將未來現金流量折扣計算其現值。以往維持的一般及特別準備由個別及組合減值額取代。當客觀證明減值存在，會用原本實際利率將未來現金流量折扣計算現值，並計入抵押品價值（如有），以計算資產的可收回金額。資產賬面值及可收回金額的差額被確認為耗蝕。

(丁) 會計政策變更所產生的影響概要

(i) 對於二零零五年一月一日股東權益總額的期初結餘之影響(已調整)

	保留溢利 千港元	股本及 其他儲備 千港元	總額 千港元
新政策的影響(增加/(減少))			
前期調整:			
香港會計準則第17號			
固定資產	(3,612)	(132,636)	(136,248)
遞延稅項	-	23,212	23,212
	(3,612)	(109,424)	(113,036)
香港會計準則第39號			
備供銷售證券	110,780	150,391	261,171
通過損益以反映公平價值之證券	(24,200)	-	(24,200)
銀行同業及其他金融機構之存款及結餘	6,376	-	6,376
客戶存款	6,614	-	6,614
衍生工具	(105,511)	-	(105,511)
已發行存款證	(18,546)	-	(18,546)
已發行債券	20,673	-	20,673
個別減值準備	47,690	-	47,690
組合減值準備	201,784	-	201,784
外滙掉期合約	(3,414)	-	(3,414)
遞延稅項	(35,312)	(24,150)	(59,462)
	206,934	126,241	333,175
於二零零五年一月一日的影響總額	203,322	16,817	220,139

2. 新增及經修訂之香港財務報告準則及香港會計準則的影響(續)

(丁) 會計政策變更所產生的影響概要(續)

(ii) 對截至二零零五年六月三十日止六個月除稅後溢利的影響(估計)

	截至二零零五年 六月三十日止六個月 保留溢利 千港元
新政策的影響(增加/(減少))	
香港財務報告準則第3號	
商譽攤銷	32,070
	32,070
香港會計準則第17號	
折舊	1,616
預付土地租金攤銷	(662)
	954
香港會計準則第39號	
備供銷售證券	11,050
通過損益以反映公平價值之證券	2,860
銀行同業及其他金融機構之存款及結餘	(6,368)
客戶存款	1,561
衍生工具	(9,735)
已發行存款證	42,303
已發行債券	12,610
個別減值準備	(8,008)
組合減值準備	19,062
遞延稅項	(3,336)
當期稅項	(8,098)
	53,901
期內的影响總額	86,925
對每股盈利的影響:	
— 基本	0.08港元
— 攤薄	0.08港元



3. 分部資料

(甲) 按業務劃分

本集團主要業務分為三大類別。商業與零售銀行業務包括零售銀行、商業借貸及貿易融資。財資業務包括外匯、貨幣市場及資本市場業務。企業與投資銀行主要包括企業銀行、提供債務資本市場及財務諮詢服務。

	截至二零零五年六月三十日止六個月				
	商業 與零售銀行 千港元	財資 千港元	企業與 投資銀行 千港元	未分類 千港元	總計 千港元
淨利息收入	431,048	37,708	98,815	2,546	570,117
其他營業收入	164,487	163,778	40,232	17,731	386,228
營業收入	595,535	201,486	139,047	20,277	956,345
營業支出	(311,296)	(34,472)	(21,092)	(62,066)	(428,926)
未扣除減值準備前營業溢利／(虧損)	284,239	167,014	117,955	(41,789)	527,419
減值回撥－個別	8,706	－	549	15,005	24,260
減值準備－組合	(25,235)	(6,535)	(1,517)	(237)	(33,524)
已扣除減值準備後之營業溢利／(虧損)	267,710	160,479	116,987	(27,021)	518,155
出售固定資產虧損淨額	(90)	(1)	－	(812)	(903)
出售及贖回持至到期之證券溢利淨額	－	4	－	－	4
出售備供銷售證券之溢利淨額	9	54,248	1,559	3,904	59,720
應佔聯營公司之溢利淨額	－	－	－	283	283
除稅前溢利／(虧損)	267,629	214,730	118,546	(23,646)	577,259
分部資產	42,224,837	35,756,323	27,015,279	700,376	105,696,815
於聯營公司之投資	－	－	－	28,615	28,615
未分類資產	－	－	－	2,093,077	2,093,077
總資產	42,224,837	35,756,323	27,015,279	2,822,068	107,818,507
分部負債	40,939,514	23,254,416	17,004,535	146,211	81,344,676
未分類負債	－	－	－	12,353,839	12,353,839
總負債	40,939,514	23,254,416	17,004,535	12,500,050	93,698,515
資本支出	10,391	210	32	12,661	23,294
折舊及攤銷費用	8,327	622	33	23,167	32,149



3. 分部資料(續)

(甲) 按業務劃分(續)

	截至二零零四年六月三十日止六個月				
	商業 與零售銀行 千港元	財資 千港元	企業與 投資銀行 千港元	未分類 千港元	總計 千港元
淨利息收入	309,487	191,914	75,032	(18,364)	558,069
其他營業收入	80,883	21,956	22,479	13,832	139,150
營業收入	390,370	213,870	97,511	(4,532)	697,219
營業支出	(165,636)	(26,921)	(16,128)	(20,190)	(228,875)
商譽攤銷	(820)	-	-	(21,597)	(22,417)
未計準備前營業溢利/(虧損)	223,914	186,949	81,383	(46,319)	445,927
壞賬及呆賬回撥 - 專項	11,384	-	11,481	24,685	47,550
壞賬及呆賬(準備)/回撥 - 一般	(28,039)	(2,370)	3,524	90	(26,795)
已扣減準備後之營業溢利/(虧損)	207,259	184,579	96,388	(21,544)	466,682
出售/重估固定資產(虧損)/盈利淨額	(150)	(1)	-	3,683	3,532
出售及贖回持至到期證券溢利淨額	-	5	-	-	5
出售非持作買賣用途證券溢利淨額	-	434	-	-	434
非持作買賣用途之證券減值虧損	-	-	-	(200)	(200)
應佔聯營公司之虧損淨額	-	-	-	(33,716)	(33,716)
除稅前溢利/(虧損)	207,109	185,017	96,388	(51,777)	436,737
分部資產	35,442,411	34,441,487	22,801,589	685,289	93,370,776
於聯營公司之投資	-	-	-	124,245	124,245
未分類資產	-	-	-	2,448,417	2,448,417
總資產	35,442,411	34,441,487	22,801,589	3,257,951	95,943,438
分部負債	37,793,580	21,577,505	14,191,205	250,513	73,812,803
未分類負債	-	-	-	8,522,647	8,522,647
總負債	37,793,580	21,577,505	14,191,205	8,773,160	82,335,450
資本支出	2,987	4,127	-	4,040	11,154
折舊費用	6,876	655	35	4,408	11,974

(乙) 按地域劃分

本集團主要在香港經營業務，本集團之海外業務佔本集團收入、溢利、資產、負債、或然債務或承擔少於百分之十。

4. 壞賬及呆賬回撥/(新增)分析 - 專項/個別減值準備

	二零零五年 六月三十日 千港元	二零零四年 六月三十日 千港元
新增減值準備/呆壞賬準備	(11,062)	(11,365)
減: 減值準備/呆壞賬回撥	35,322	58,915
	24,260	47,550



5. 其他營業收入

	二零零五年 六月三十日 千港元	二零零四年 六月三十日 千港元
收費及佣金收入	192,733	101,434
減：收費及佣金支出	(4,814)	(2,164)
收費及佣金收入淨額	187,919	99,270
外匯交易收益淨額	131,654	12,905
買賣證券收益／(虧損)淨額	77	(6)
備供銷售證券收益淨額	11,050	-
通過損益以反映公平價值之證券收益淨額	2,860	-
通過損益以反映公平價值的負債收益淨額	62,908	-
衍生工具虧損淨額	(19,424)	-
投資證券之股息收入：		
- 上市投資	-	1,512
- 非上市投資	2,393	4,715
其他	6,791	20,754
	386,228	139,150

6. 營業支出

營業支出包括截至二零零五年六月三十日止六個月的固定資產折舊及無形資產攤銷分別為13,165,000港元及18,984,000港元(二零零四年六月三十日：分別為11,974,000港元及230,000港元)。

7. 稅項

香港利得稅乃根據期內在香港賺得之估計應課稅溢利按現行稅率17.5%(二零零四年：17.5%)而撥備。

在綜合損益表支銷／(記賬)之稅項如下：

	二零零五年 六月三十日 千港元	二零零四年 六月三十日 千港元
當期稅項：		
- 香港利得稅	106,642	80,331
- 海外稅項	1,481	643
遞延稅項(附註十八)	(6,415)	(1,814)
	101,708	79,160

本集團有關除稅前溢利之稅項與假若採用香港之稅率而計算之理論稅額之差額如下：

	二零零五年 六月三十日 千港元	二零零四年 六月三十日 千港元
除稅前溢利	577,259	436,737
按稅率17.5%(二零零四年：17.5%)計算之稅項	101,021	76,429
其他國家不同稅率之影響	716	312
無須課稅之收入	(3,544)	(8,192)
不可扣稅之支出	3,515	10,611
稅項支出	101,708	79,160



8. 擬派中期股息

	二零零五年 六月三十日 千港元	二零零四年 六月三十日 千港元
擬派中期股息，每股0.18港元（二零零四年：每股0.14港元）， 予普通股股東	188,634	146,715

9. 每股盈利

每股基本盈利乃按期內普通股股東應佔溢利475,551,000港元（二零零四年：357,577,000港元）及期內已發行普通股股份之加權平均數1,047,964,783股（二零零四年：851,203,926股）計算。

每股攤薄盈利乃按期內股東應佔溢利475,551,000港元（二零零四年：357,577,000港元）及期內已發行普通股及可轉換優先股股份之加權平均數1,047,964,783股（二零零四年：957,869,008股）計算。

按現金基準的每股盈利乃按期內有關每股盈利作出商譽攤銷調整後計算。此附加資料被視為有效表現指標之一。

10. 現金及短期資金

	二零零五年 六月三十日 千港元	二零零四年 十二月三十一日 千港元
庫存現金及銀行同業與其他金融機構之結存	890,298	1,420,330
通知存款及短期通知存款	15,528,554	11,053,837
庫券（包括外匯基金票據）	1,282,046	1,371,738
	17,700,898	13,845,905
至到期日剩餘期間之庫券：		
— 三個月或以下	1,282,046	1,199,881
— 一年或以下但超過三個月	-	171,857
	1,282,046	1,371,738

11. 一至十二個月內到期之銀行同業及其他金融機構之存款

	二零零五年 六月三十日 千港元	二零零四年 十二月三十一日 千港元
至到期日剩餘期間：		
— 三個月或以下	50,300	2,411,687
— 一年或以下但超過三個月	2,331,900	2,720,970
	2,382,200	5,132,657



12. 總貸款及其他賬項

	二零零五年 六月三十日 千港元	二零零四年 十二月三十一日 千港元
客戶貸款	67,500,714	60,190,657
銀行同業及其他金融機構貸款	368,244	679,016
商業票據	2,275,805	1,869,961
應計利息及其他賬項	1,382,525	1,322,586
	71,527,288	64,062,220
減：減值準備		
— 個別	(213,236)	—
— 組合	(332,298)	—
減：壞賬及呆賬準備		
— 專項	—	(332,544)
— 一般	—	(503,535)
應計利息準備	—	(93)
	70,981,754	63,226,048

(甲) 減值／不履約貸款

	二零零五年六月三十日		二零零四年十二月三十一日	
	估客戶貸款 總額的		估客戶貸款 總額的	
	千港元	百分比	千港元	百分比
減值貸款總額	474,648	0.7	—	—
不履約貸款總額	—	—	764,877	1.3
個別減值準備	213,236	—	—	—
專項準備	—	—	332,544	—
暫記利息	—	—	69,176	—

減值貸款即根據本集團貸款素質的類別分類為「次級」、「呆滯」及「虧損」之貸款。

不履約貸款指利息已撥入暫記賬或已停止累計利息之客戶貸款。

於二零零五年六月三十日及二零零四年十二月三十一日，本集團貸予銀行同業及其他金融機構的款項中，沒有減值貸款／利息撥入暫記賬或已停止累計利息的貸款，亦沒有就該等貸款提供減值準備／專項準備。

(乙) 至到期日剩餘期間之客戶貸款

	二零零五年 六月三十日 千港元	二零零四年 十二月三十一日 千港元
須於要求時即時償還	2,269,053	1,996,570
三個月或以下	7,782,913	6,428,776
一年或以下但超過三個月	5,680,174	4,825,462
五年或以下但超過一年	29,465,935	26,505,361
超過五年	20,735,873	18,893,045
並無限期	1,566,766	1,541,443
	67,500,714	60,190,657



12. 總貸款及其他賬項(續)

(丙) 至到期日剩餘期間之銀行同業及其他金融機構貸款

	二零零五年 六月三十日 千港元	二零零四年 十二月三十一日 千港元
三個月或以下	70,000	77,742
一年或以下但超過三個月	220,514	349,653
五年或以下但超過一年	77,730	251,621
	368,244	679,016

13. 所持存款證

	二零零五年 六月三十日 千港元	二零零四年 十二月三十一日 千港元
至到期日剩餘期間：		
— 三個月或以下	739,030	461,037
— 一年或以下但超過三個月	1,069,525	321,444
— 五年或以下但超過一年	3,596,780	4,696,225
— 超過五年	409,236	1,085,821
	5,814,571	6,564,527

14. 持作買賣用途之證券

	二零零五年 六月三十日 千港元	二零零四年 十二月三十一日 千港元
至到期日剩餘期間：		
— 五年或以下但超過一年	98	-

15. 通過損益以反映公平值的證券

	二零零五年 六月三十日 千港元	二零零四年 十二月三十一日 千港元
至到期日剩餘期間：		
— 五年或以下但超過一年	476,466	-
— 超過五年	648,242	-
	1,124,708	-

16. 持至到期之證券

	二零零五年 六月三十日 千港元	二零零四年 十二月三十一日 千港元
至到期日剩餘期間：		
— 三個月或以下	429,916	382,167
— 一年或以下但超過三個月	95,403	956,504
— 五年或以下但超過一年	1,450,670	3,893,849
— 超過五年	292,640	2,430,366
	2,268,629	7,662,886



17 備供銷售之證券

	二零零五年 六月三十日 千港元	二零零四年 十二月三十一日 千港元
債券	5,806,097	-
股票	456,077	-
	6,262,174	-
至到期日剩餘期間之債券：		
- 三個月或以下	70,272	-
- 一年或以下但超過三個月	465,852	-
- 五年或以下但超過一年	3,552,129	-
- 超過五年	1,712,025	-
- 並無限期	5,819	-
	5,806,097	-

18. 遞延稅項資產淨額

遞延稅項採用負債法就短暫時差按主要稅率17.5%計算(二零零四年:17.5%)。

遞延稅項資產及負債於期內/年內之變動如下：

	二零零五年 六月三十日 千港元	二零零四年 十二月三十一日 千港元
於期初/年初，如前匯報	27,403	8,026
會計政策變更之調整	(36,250)	-
於期初/年初，重報	(8,847)	8,026
收購附屬公司	-	17,565
在損益賬記賬/(支銷)(附註七)	6,415	(14,448)
在權益記賬	26,930	16,260
於期末/年末	24,498	27,403

遞延稅項資產及負債只在對現行稅項資產和負債有合法權利抵銷及遞延稅項為同一稅務機關下，才作出抵銷。以下在資產負債表抵銷後之金額：

	二零零五年 六月三十日 千港元	二零零四年 十二月三十一日 千港元
遞延稅項資產	56,660	84,579
遞延稅項負債	(32,162)	(57,176)
	24,498	27,403

在資產負債表列賬之金額包括：

	二零零五年 六月三十日 千港元	二零零四年 十二月三十一日 千港元
超過12個月後收回之遞延稅項資產	56,660	84,579
超過12個月後償還之遞延稅項負債	(24,363)	(51,367)



19 有形固定資產

	銀行房產 及物業 千港元	租賃 物業裝修 千港元	傢俬及設備 千港元	總計 千港元
成本值或估值：				
於二零零五年一月一日	248,200	115,206	213,084	576,490
添置	-	11,866	5,221	17,087
重新分類	(229,277)	-	-	(229,277)
出售	-	(6,141)	(2,739)	(8,880)
於二零零五年六月三十日	18,923	120,931	215,566	355,420
累積折舊：				
於二零零五年一月一日	-	86,266	168,096	254,362
期內折舊	442	5,072	7,651	13,165
出售	-	(6,093)	(1,840)	(7,933)
於二零零五年六月三十日	442	85,245	173,907	259,594
賬面淨值：				
於二零零五年六月三十日	18,481	35,686	41,659	95,826
於二零零四年十二月三十一日	248,200	28,940	44,988	322,128

20. 銀行同業及其他金融機構之存款及結餘

	二零零五年 六月三十日 千港元	二零零四年 十二月三十一日 千港元
至到期日剩餘期間：		
— 須於要求時即時償還	1,445,990	1,420,630
— 三個月或以下	14,013,443	9,755,771
— 一年或以下但超過三個月	6,772,471	6,343,876
	22,231,904	17,520,277

21. 客戶存款

	二零零五年 六月三十日 千港元	二零零四年 十二月三十一日 千港元
活期存款及往來戶口	3,077,768	3,415,738
儲蓄存款	9,458,415	10,843,446
定期及通知存款	45,889,665	41,798,985
	58,425,848	56,058,169
至到期日剩餘期間：		
— 須於要求時即時償還	12,549,262	14,346,645
— 三個月或以下	43,004,942	39,735,118
— 一年或以下但超過三個月	2,374,556	1,535,242
— 五年或以下但超過一年	497,088	441,164
	58,425,848	56,058,169



22. 已發行存款證

	二零零五年 六月三十日 千港元	二零零四年 十二月三十一日 千港元
至到期日剩餘期間：		
— 三個月或以下	875,253	175,006
— 一年或以下但超過三個月	5,007,459	5,242,034
— 五年或以下但超過一年	2,428,774	1,928,320
	8,311,486	7,345,360

23. 已發行債券

	二零零五年 六月三十日 千港元	二零零四年 十二月三十一日 千港元
至到期日剩餘期間：		
— 五年或以下但超過一年	3,051,102	3,095,423

24. 借入資本

	二零零五年 六月三十日 千港元	二零零四年 十二月三十一日 千港元
後償浮息票據：		
— 最終於二零一一年七月二日到期 (可於二零零六年七月三日贖回)	584,820	584,820
— 最終於二零一一年十二月十二日到期 (可於二零零六年十二月十三日贖回)	623,808	623,808
— 最終於二零一二年三月二十六日到期 (可於二零零七年三月二十七日贖回)	545,916	545,916
— 最終於二零一二年十二月八日到期 (可於二零零七年十二月十日贖回)	500,000	500,000
— 最終於二零一四年四月二十八日到期 (可於二零零九年四月二十八日贖回)	1,169,955	1,169,955
— 永久(可於二零一二年十二月十日贖回)	1,935,916	1,935,916
匯兌調整	(12,780)	(12,186)
	5,347,635	5,348,229

借入資本乃由本銀行籌集業務拓展用途，並由最終控股公司全數認購。該等票據根據銀行業條例附表三合資格及已列作本銀行附加資本。

25. 儲備

	二零零五年 六月三十日 千港元	二零零四年 十二月三十一日 千港元
普通股股份溢價	4,700,602	4,700,602
可轉換優先股股份溢價	16,126	16,126
銀行房產重估儲備	1,215	110,638
投資重估儲備	(75,482)	(62,377)
外匯儲備	(412)	122
一般儲備	219,200	219,200
保留溢利*	1,815,178	1,461,177
	6,676,427	6,445,488
擬派但未入賬股息	188,634	324,869

* 根據香港金融管理局「新頒佈香港會計準則對認可機構之資本基礎及按監管規定呈報之影響」之有關指引，本集團於採納香港會計準則第39號後，已從保留溢利中保留350,724,000港元為「法定儲備」並已連同本集團之組合減值準備包括於第二級資本內。



26. 與集團成員公司之結餘

(甲) 以下為資產負債表項目中與最終控股公司之結餘：

	二零零五年 六月三十日 千港元	二零零四年 十二月三十一日 千港元
資產負債表項目		
現金及短期資金	1,894,451	1,336,356
一至十二個月內到期之銀行同業及其他金融機構之存款	1,993,550	4,691,603
貸款及其他賬項	87,327	84,617
	3,975,328	6,112,576
銀行同業及其他金融機構之存款及結餘	18,494,790	15,134,478
已發行存款證	3,884,617	3,887,100
其他賬項及準備金	201,959	156,840
	22,581,366	19,178,418
借入資本	5,347,635	5,348,229
資產負債表外項目		
外匯合約		
— 合約金額	6,395,166	5,559,672
利率掉期		
— 名義數額	8,312,563	7,946,905
利率期權—合約金額		
— 買入期權	810,843	797,307
— 出售期權	1,797,767	1,807,902
	2,608,610	2,605,209
一年內到期之其他承擔		
— 透支信貸	1,010,940	1,010,646

(乙) 以下為資產負債表項目中與其他同系附屬公司之結餘：

	二零零五年 六月三十日 千港元	二零零四年 十二月三十一日 千港元
資產負債表項目		
貸款及其他賬項	2,816	3,499
銀行同業及其他金融機構之存款及結餘	116,275	103,334
客戶存款	358,508	444,967
其他賬項及準備金	4,264	1,565
	479,047	549,866
資產負債表外項目		
外匯合約		
— 合約金額	12,437	30,954
利率掉期		
— 名義數額	255,732	255,771



26. 與集團成員公司之結餘(續)

(丙) 以下為資產負債表項目中與聯營公司之結餘：

資產負債表項目	二零零五年	二零零四年
	六月三十日 千港元	十二月三十一日 千港元
客戶存款	15,691	18,934
其他賬項及準備金	1	-
	15,692	18,934

27. 重大有關連人士交易

有關連人士指有能力直接或間接控制另一方，或在作出財務及經營決定時對另一方行使重大影響力之人士。如有關人士受到相同控制或相同重大影響，彼亦被視為有關連。有關連人士可為個人或其他實體。

本集團於二零零五年一月一日採納香港會計準則第24號「有關連人士披露」，該條例對辨別有關連人士及部分其他有關連人士披露構成影響。香港會計準則規定須披露主要管理人員之薪酬。此外，準則規定本集團須披露有關連人士與國家控制實體進行之交易，因該等牟利國家控制實體不再獲豁免披露。額外披露之詳情載列於下文(戊)及(己)。

於期內，本集團曾於日常業務過程中與關連各方(包括最終控股公司、同系附屬公司及聯營公司)達成多宗交易。

(甲) 於一般業務過程中與關連各方達成之交易概要

與最終控股公司、同系附屬公司及聯營公司之關連交易應計之收入及支出總額概列如下：

	二零零五年	二零零四年
	六月三十日 千港元	六月三十日 千港元
利息收入		
- 存款(附註(i))	82,024	27,700
- 利率掉期(附註(ii))	192,654	165,432
利息支出		
- 存款(附註(iii))	(193,962)	(90,692)
- 利率掉期(附註(ii))	(157,486)	(129,895)
- 已發行存款證(附註(iv))	(68,819)	(34,368)
- 借入資本(附註(v))	(76,312)	(29,649)
期權溢價支出淨額(附註(vi))	(4,615)	(1,329)
管理費收入(附註(vii))	3,000	3,000
服務費收入(附註(x))	855	1,110
物業收入(附註(xi)及(xii))	594	-
服務費支出(附註(ix))	(3,771)	(2,440)
物業支出(附註(viii))	-	(3,056)

附註：

- (i) 此為本銀行存放於最終控股公司及同系附屬公司之銀行同業存款按現行市場利率而收取之利息收入。
- (ii) 此為本銀行就利率掉期交易向最終控股公司及同系附屬公司收取及支付之利息收入及支出。該等交易包括按背對背基準與最終控股公司及同系附屬公司訂立之利率掉期。
- (iii) 此為本銀行支付最終控股公司及同系附屬公司之存款之利息支出。



27. 重大有關連人士交易 (續)

(甲) 於一般業務過程中與關連各方達成之交易概要 (續)

- (iv) 此為本銀行發行並由最終控股公司認購之面值為500,000,000美元存款證而向最終控股公司支付之利息支出。
- (v) 此為本銀行發行並由最終控股公司悉數認購之後償浮息票據而向最終控股公司支付之利息支出(附註二十四)。
- (vi) 期權溢價支出淨額乃本銀行就各類期權合約按現行市場利率付予最終控股公司及同系附屬公司之款項。
- (vii) 根據二零零一年七月三日訂立之合作協議及二零零五年二月四日訂立之補充合作協議,管理費收入乃本銀行就提供會計與預算、內部稽核、市場推廣及後台清算及結算等服務而向中國工商銀行之香港分行(「分行」)收取之費用。
- (viii) 根據二零零一年七月三日訂立之合作協議、二零零五年二月四日訂立之補充合作協議及於二零零一年十二月二十七日訂立之特許協議,物業支出乃就本銀行佔用分行所租用部份樓面而向分行支付之款項。
- (ix) 根據二零零二年二月二十一日訂立之服務協議及二零零五年二月四日訂立之補充服務協議,服務費支出乃就最終控股公司向本銀行提供之數據處理服務而向最終控股公司支付之款項。
- (x) 根據二零零二年十二月十八日訂立之外判協議及二零零五年二月四日訂立之補充外判協議,服務費收入乃就本銀行為分行於二零零二年十二月十八日開始在香港推出信用卡業務而提供之管理、行政及市場推廣服務向分行收取之款項。
- (xi) 根據二零零四年十二月三十一日訂立之許可使用協議,分行就使用香港中環花園道3號中國工商銀行大廈28樓部份樓面向本銀行支付物業支出款項。
- (xii) 根據二零零四年十二月三十一日及二零零五年四月一日分別訂立之兩份許可使用協議,ICEA Services Limited就使用香港中環花園道3號中國工商銀行大廈25樓2501-2室及26樓全層向本銀行支付物業支出款項。

(乙) 向關連各方買賣若干資產

從屬參與銀團貸款

截至二零零五年六月三十日止六個月,本銀行與分行、最終控股公司及同系附屬公司訂立多宗資本市場交易。該等交易包括分行、最終控股公司及同系附屬公司從屬參與本銀行之銀團貸款,涉及金額共為776,714,000港元(二零零四年上半年度:610,000,000港元),以及本銀行以類似方式從屬參與分行、最終控股公司及同系附屬公司之銀團貸款,涉及金額共為2,460,897,000港元(二零零四年上半年度:513,372,000港元)。該等交易乃按相關貸款協議之條款(如適用)或可供比較之現行市場價格定價,或有不遜於給予其他獨立銀團貸款成員之條款定價。

出售債券

截至二零零五年六月三十日止六個月,本銀行向最終控股公司及同系附屬公司出售之債券賬面值為550,000,000港元(二零零四年上半年度:601,000,000港元)。該等交易乃按正常商業條款及參考現行市場價格而訂立。



27. 重大有關連人士交易 (續)

(丙) 最終控股公司作出之承諾

為表示對本銀行之支持，最終控股公司已於二零零一年七月三日簽署信心保證書。據此，最終控股公司將向本銀行提供所需資金，以確保維持充足資本及流動資金水平。

於二零零一年七月三日，最終控股公司與本銀行訂立一份擔保。據此，最終控股公司同意就因根據業務轉讓協議轉讓予本銀行之「大額貸款」作出高達9,000,000,000 港元之擔保，並就該等客戶一旦違約所產生損失對本銀行作出賠償保證。於二零零五年六月三十日，本銀行就該項擔保大額貸款所保障之資產負債表項目及資產負債表外項目涉及之金額分別達842,282,000港元及504,401,000港元（二零零四年十二月三十一日：分別為849,196,000 港元及504,212,000 港元）。

(丁) 收購華商銀行

於二零零四年十二月三十日，本銀行與其最終控股公司中國工商銀行（「工商銀行」）及中信嘉華銀行有限公司（「中信嘉華」）就本銀行收購華商銀行（「華商銀行」）全部股權訂立收購協議。收購代價相等於華商銀行於完成日之經審核資產淨值（乃參照完成賬目釐定）之1.1倍。中信嘉華銀行有限公司將不會就交易收取任何代價，此乃由於工商銀行為華商銀行全部股權之實益持有人。收購已於二零零五年八月十二日完成，而華商銀行已經成為本銀行之全資附屬公司。本銀行已根據收購協議向工商銀行配發及發行66,698,102股普通股作為代價股份。富通銀行亦已根據本銀行、Generale Belgian Holding B.V.及富通銀行於二零零三年十二月三十一日之買賣協議行使其反攤薄權利認購本銀行6,596,330 股普通股。因此，工商銀行於本銀行之股權已由57.53% 增加至59.72%，而富通銀行於本銀行之股權則維持9%。

華商銀行前身為一家於中國註冊成立之中外股份合資銀行，主要在中國深圳從事非人民幣銀行業務。鑑於中國經濟持續增長及中國銀行業具有龐大商機，中國之銀行業將會進一步擴張。由於眾多外資銀行已經透過收購中國本地銀行之少數股權而進軍中國銀行業界，因此，交易為本銀行提供機會，可即時充分利用華商銀行之平台及網絡。

(戊) 與其他國家控制實體之交易

國家控制實體乃中國政府直接持有超過50%已發行股份或投票權，並有權控制或有能力管治其財務或營運政策的實體。然而，必須指出本集團絕大部分業務均與該等中國公司進行，而中國政府對該等公司有重大影響力。有鑒於此，中國政府於多家公司持有間接權益，部分權益本身或與其他間接權益結合時可能為控股權益。然而，該等權益不會向本集團披露，並不會於下文反映。

本集團於日常業務經營過程中與其他國家控制實體訂立銀行交易，包括貸款、存款、投資證券、貨幣市場交易及資產負債表外風險項目。該等交易於進行交易時按相關市場利率進行。



27. 重大有關連人士交易 (續)

(戊) 與其他國家控制實體之交易 (續)

期/年末之關連人士交易及關連撥備之結餘，以及期內之主要關連收入及/或開支載列如下：

(i) 給予客戶之貸款及墊款

	二零零五年 六月三十日 百萬港元	二零零四年 十二月三十一日 百萬港元
期/年初結餘	4,260	4,127
減：減值虧損準備*	(103)	(139)
	<u>4,157</u>	<u>3,988</u>
期/年末結餘	4,979	4,260
減：減值虧損準備*	(60)	(103)
	<u>4,919</u>	<u>4,157</u>

	截至六個月止	
	二零零五年 六月三十日 百萬港元	二零零四年 六月三十日 百萬港元
利息收入	79	43

* 減值虧損準備僅關於個別評估金額。本集團未能就與向關連人士提供貸款及墊款之集體評估相關之減值虧損準備進行估計及分配。

(ii) 投資證券

	二零零五年 六月三十日 百萬港元	二零零四年 十二月三十一日 百萬港元
期/年初結餘		
— 持有至到期之證券	78	77
— 備供銷售證券	644	825
備供銷	<u>722</u>	<u>902</u>
期/年末結餘		
— 持有至到期之證券	-	78
— 備供銷售證券	604	644
	<u>604</u>	<u>722</u>

	截至六個月止	
	二零零五年 六月三十日 百萬港元	二零零四年 六月三十日 百萬港元
利息收入	4	4
股息收入	-	2



27. 重大有關連人士交易 (續)

(戊) 與其他國家控制實體之交易 (續)

(iii) 應收其他銀行及金融機構款項

	二零零五年 六月三十日 百萬港元	二零零四年 十二月三十一日 百萬港元
期/年初結餘	1,177	233
期/年末結餘	1,137	1,177

截至六個月止

	二零零五年 六月三十日 百萬港元	二零零四年 六月三十日 百萬港元
利息收入	13	7

(iv) 應付其他銀行及金融機構款項

	二零零五年 六月三十日 百萬港元	二零零四年 十二月三十一日 百萬港元
期/年初結餘	-	32
期/年末結餘	-	-

截至六個月止

	二零零五年 六月三十日 百萬港元	二零零四年 六月三十日 百萬港元
利息支出	1	-

(v) 應付客戶款項

	二零零五年 六月三十日 百萬港元	二零零四年 十二月三十一日 百萬港元
期/年初結餘	2,452	1,857
期/年末結餘	3,840	2,452

截至六個月止

	二零零五年 六月三十日 百萬港元	二零零四年 六月三十日 百萬港元
利息支出	21	2



27. 重大有關連人士交易(續)

(戊) 與其他國家控制實體之交易(續)

(vi) 資產負債表外風險項目

	二零零五年 六月三十日 百萬港元	二零零四年 十二月三十一日 百萬港元
或然負債及承擔(包括擔保)	128	193

(己) 本集團於日常業務過程中接納主要管理人員之存款並向主要管理人員提供貸款及信貸融通。於目前及過往期間，概無與本集團之主要管理人員、其控股公司及與彼等有關連之人士進行任何重大交易。

截至二零零五年及二零零四年六月三十日止六個月之主要管理人員薪酬如下：

	二零零五年 六月三十日 千港元	二零零四年 六月三十日 千港元
薪酬及其他短期員工福利	6,233	4,720
離職後福利	-	-
	6,233	4,720

28. 資產負債表外風險

(i) 或然負債及承擔

以下概要為每個主要類別之或然負債及承擔合約價值：

	二零零五年 六月三十日 千港元	二零零四年 十二月三十一日 千港元
直接信貸代替品	1,571,340	1,448,759
與交易有關之或然負債	164,927	292,890
與貿易有關之或然負債	3,056,412	2,742,368
其他承擔：		
— 原到期日少於一年或可無條件撤銷	17,132,035	15,102,129
— 原到期日在一年或以上	10,249,390	8,027,091
逾期存款	1,547,774	247,339
	33,721,878	27,860,576



28. 資產負債表外風險(續)

(ii) 衍生工具

以下概要為每個主要類別的衍生工具之名義數額：

	二零零五年 六月三十日 千港元	二零零四年 十二月三十一日 千港元
匯率合約		
遠期	7,178,646	5,993,405
換期	29,076,661	22,016,734
購入貨幣期權	2,508,003	2,266,297
售出貨幣期權	2,945,419	2,272,254
	41,708,729	32,548,690
利率合約		
利率換期	25,668,819	35,220,123
購入利率掉期期權	4,927,133	4,502,864
售出利率掉期期權	4,927,133	4,352,864
	35,523,085	44,075,851
其他合約		
購入股票期權	23,916	83,455
售出股票期權	23,916	83,455
	47,832	166,910
	77,279,646	76,791,451

資產負債表外金融工具的合約或名義金額僅為資產負債表日業務額的指標·與其所涉及的潛在風險無大關連。

上述資產負債表外風險項目之重置成本總額及加權平均信貸風險：

	二零零五年 六月三十日		二零零四年 十二月三十一日	
	重置成本 千港元	加權平均 信貸風險 千港元	重置成本 千港元	加權平均 信貸風險 千港元
或然負債及承擔		6,508,476		5,159,075
外匯合約	194,090	135,285	85,360	92,370
利率合約	366,092	106,054	320,926	95,144
其他合約	625	-	1,010	-
	560,807	6,749,815	407,296	5,346,589

上述資產負債表外風險項目之重置成本及加權平均信貸風險之數額並未計入雙邊淨額結算安排。

附加財務資料 (未經審核)

(1) 資本充足比率及資本基礎

	二零零五年 六月三十日		二零零四年 十二月三十一日	
	未經調整 比率	經調整 比率	未經調整 比率	經調整 比率
資本充足比率	15.9%	15.8%	17.4%	17.4%

未經調整資本充足比率乃按綜合基準，包括香港金融管理局就其監管目的規定計及本銀行及其附屬公司之狀況計算，並遵照銀行業條例附表三編製。

經調整資本充足比率計及於結算日之市場風險，並根據香港金融管理局頒佈之「維持充足資本應付市場風險」指引計算，並按未經調整資本充足比率相同綜合基準計算。

扣減後之資本基礎總額組成部分，包括下列各項：

	二零零五年 六月三十日 千港元	二零零四年 十二月三十一日 千港元
核心資本：		
繳足股款的普通股股本	2,095,930	2,095,930
普通股股份溢價	4,700,602	4,700,602
可轉換非累計優先股股份溢價	16,126	16,126
儲備	1,469,417	1,309,690
減：商譽	(891,024)	(870,514)
	7,391,051	7,251,834
可計算的附加資本：		
土地及土地權益重估儲備	823	77,420
非持作買賣用途之證券重估儲備	(463)	(2,390)
一般呆賬準備	-	503,535
減值資產的組合減值準備與法定儲備	683,022	-
永久後償債務	1,932,760	1,932,904
有限期後償債務	3,414,875	3,415,325
	6,031,017	5,926,794
扣減前的資本基礎總額	13,422,068	13,178,628
資本基礎總額的扣減項目	(608,471)	(608,471)
扣減後的資本基礎總額	12,813,597	12,570,157

(2) 流動資金比率

	二零零五年 六月三十日	二零零四年 六月三十日
六個月之平均流動資金比率	35.1%	40.4%

於期內之平均流動資金比率為各曆月之平均流動資金比率之簡單平均數，此乃按香港金融管理局就其監管而規定之綜合基準計算，並遵照銀行業條例附表四編製。



(3) 外幣持盤量

佔外幣未平倉盤淨額總額10%或以上之各種外幣未平倉盤淨額表列如下：

	美元 千港元	歐元 千港元	澳元 千港元	人民幣 千港元	日元 千港元	總計 千港元
於二零零五年六月三十日						
現貨資產	39,579,000	3,895,000	2,929,000	241,000	2,041,000	48,685,000
現貨負債	(51,783,000)	(2,325,000)	(2,661,000)	(183,000)	(193,000)	(57,145,000)
遠期買入	30,799,000	1,062,000	41,000	2,718,000	1,246,000	35,866,000
遠期賣出	(18,392,000)	(2,670,000)	(301,000)	(2,715,000)	(3,064,000)	(27,142,000)
期權倉淨額	(56,000)	9,000	19,000	-	8,000	(20,000)
長／(短) 盤淨額	147,000	(29,000)	27,000	61,000	38,000	244,000
於二零零四年十二月三十一日						
現貨資產	35,587,000	3,964,000	3,219,000	175,000	1,815,000	44,760,000
現貨負債	(51,425,000)	(1,852,000)	(3,178,000)	(116,000)	(232,000)	(56,803,000)
遠期買入	27,449,000	482,000	131,000	1,296,000	1,164,000	30,522,000
遠期賣出	(11,622,000)	(2,598,000)	(159,000)	(1,294,000)	(2,744,000)	(18,417,000)
長／(短) 盤淨額	(11,000)	(4,000)	13,000	61,000	3,000	62,000

(4) (i) 客戶貸款－按行業分類

	二零零五年 六月三十日 千港元	二零零四年 十二月三十一日 千港元
在香港使用之貸款		
工商及金融		
－物業發展	4,129,102	2,694,880
－物業投資	9,363,097	8,347,495
－金融企業	4,760,750	4,022,477
－證券經紀商	52,224	19,159
－批發及零售業	2,097,683	2,306,936
－土木工程	823,365	665,885
－製造業	7,678,178	6,354,464
－運輸及運輸設備	9,595,681	8,555,892
－電力、氣體燃料及電訊	2,073,135	1,378,126
－酒店、旅舍及飲食業	1,303,015	2,070,985
－其他	4,823,127	4,825,332
個人貸款		
－購買「居者有其屋」計劃、「私人機構參建居屋」計劃及「租者置其屋」計劃之貸款	118,483	128,481
－購買其他住宅物業之貸款	12,588,163	12,512,124
－信用咭貸款	58,143	63,315
－其他	1,151,573	1,038,187
貿易融資	6,061,629	4,547,376
在香港以外使用之貸款	823,366	659,543
	67,500,714	60,190,657

(ii) 客戶貸款－按地區分類

於二零零五年六月三十日及二零零四年十二月三十一日，本集團90%以上客戶貸款、減值／不履約貸款及逾期貸款之交易方均位於香港。編撰本分析時並無計及與交易方處於不同國家之另一方所作擔保之轉讓風險。



(5) 逾期貸款

	總貸款 千港元	佔客戶 貸款 百分比	抵押品 市值 千港元	有抵押 金額 千港元	無抵押 金額 千港元	個別減值 準備 千港元	專項準備 千港元
於二零零五年六月三十日							
逾期三個月至六個月	86,903	0.1%	34,671	19,794	67,109	62,350	-
逾期六個月至一年	14,912	0.0%	15,375	10,942	3,970	3,872	-
逾期一年以上	163,075	0.2%	29,744	19,054	144,021	114,830	-
	264,890	0.3%	79,790	49,790	215,100	181,052	-
於二零零四年十二月三十一日							
逾期三個月至六個月	35,488	0.1%	44,299	28,544	6,944	-	8,311
逾期六個月至一年	17,875	0.0%	21,287	14,308	3,567	-	4,133
逾期一年以上	425,329	0.7%	126,326	109,407	315,922	-	253,572
	478,692	0.8%	191,912	152,259	326,433	-	266,016

於二零零五年六月三十日及二零零四年十二月三十一日，本集團貸予銀行同業及其他金融機構的款項中，沒有逾期三個月以上的貸款。

(6) 其他逾期資產

	二零零五年 六月三十日 千港元	二零零四年 十二月三十一日 千港元
應計利息：		
- 逾期三個月至六個月	276	299
- 逾期六個月至一年	44	193
- 逾期一年以上	63	188
	383	680
- 重整資產	296	370
	679	1,050

(7) 收回資產

於二零零五年六月三十日，本集團之收回資產估計市值為15,600,000港元（二零零四年十二月三十一日：25,003,000港元）。

(8) 重整貸款

	二零零五年 六月三十日 千港元	二零零四年 十二月三十一日 千港元
重整貸款（不包括逾期三個月以上之未償還貸款）	76,040	115,945
佔客戶貸款百分比	0.1%	0.2%

於二零零五年六月三十日及二零零四年十二月三十一日，本集團貸予銀行同業及其他金融機構的款項中，沒有經重整的貸款。



(9) 跨境申索

本集團按地區分析跨境申索。在編撰本分析時，已計及與交易方處於不同國家之另一方所作擔保之轉讓風險。佔總跨境申索10%以上之地區列示如下：

	銀行同業及 及其他金融機構 百萬港元	公營機構 百萬港元	其他 百萬港元	總計 百萬港元
於二零零五年六月三十日				
亞太區(不包括香港)	9,674	567	8,292	18,533
北美及南美	805	524	6,394	7,723
歐洲	13,738	1,178	1,056	15,972
於二零零四年十二月三十一日				
亞太區(不包括香港)	12,045	569	4,702	17,316
北美及南美	838	303	3,865	5,006
歐洲	9,698	2,146	1,181	13,025